

**ACTUALIDAD
ED. AMBIENTAL**

**REPORTAJE
PUBLICACIONES**

**NUESTRA FAUNA
ACTIVIDADES**

DESTACADO

**Nuevos guías-
intérpretes
formados en Neila**

2

**Entrevista: "Más
vale prevenir que
extinguir"**

5

El endrino

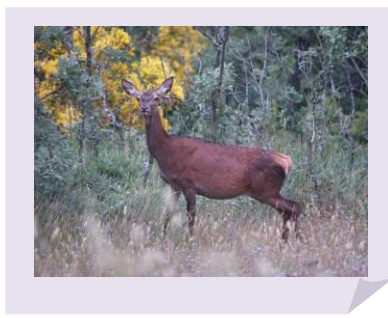
6

**Participación
ambiental**

8

**Tradiciones de
Neila:
El Rosario de
ánimas**

12



**BERREA EN EL P. N. DE LAS LAGUNAS
GLACIARES DE NEILA**

Una vez al año los valles y montañas del Parque Natural "Lagunas Glaciares de Neila" se llenan de bramidos que resuenan entre los bosques que en esos días se muestran llenos de frutos y hojas de preciosos tonos rojos, amarillos y ocre.

Es la berrea: el momento en el que los ciervos machos emiten un fuerte sonido para demostrar a las hembras su valía. A la vez luchan entre sí con su poderosa cornamenta; los ganadores podrán aparearse con varias hembras, que al quedar preñadas parirán un cervatillo.

Podemos disfrutar del encanto de la berrea a partir de mediados de septiembre, cuando las primeras gotas de lluvia del otoño caen y favorecen el celo de los ciervos.

Neila cuenta con una buena población de ciervos, por lo que se trata de un magnífico lugar para disfrutar de este espectáculo de la naturaleza de un modo respetuoso.

ACTUALIDAD

Nuevos guías-intérpretes formados en Neila

El pasado mes de junio tuvo lugar en la Casa del Parque de Neila el curso de guía-intérprete del medio natural. El número de participantes fue de 20, aunque el de solicitudes fue mucho mayor, demostrando que el curso tenía una gran demanda en la Comarca de Pinares, así como en otras zonas de la provincia e incluso de fuera de ella.

Durante el curso se trataron diversos aspectos que debe conocer un guía-intérprete, predominando la parte práctica en la que los alumnos tenían que desarrollar todos sus sentidos, su imaginación, su capacidad de improvisar y crear... a lo cual respondieron muy bien, posibilitando que el curso resultara muy enriquecedor. También los diversos docentes de las materias a impartir contribuyeron al buen discurrir del curso.

Aprendieron y pusieron en práctica las diversas técnicas de interpretación, conocieron las fases que comprende un proceso de educación ambiental, y cómo poner en valor el patrimonio etnográfico y el medio natural desde varios ámbitos:

- Geología (con una ruta explicativa por todo el Parque Natural)
- Huellas y rastros (aprendiendo a distinguir los más comunes)
- Flora (aprendiendo a usar claves que facilitan la identificación)
- Micología (conociendo las especies más frecuentes en la zona)

Como parte complementaria, tras el curso presencial, cada alumno debe realizar una ruta interpretativa donde poner en práctica lo aprendido. Algunos la han realizado en sus municipios, lo que ha supuesto una primera actividad que puede ser repetida debido a la buena acogida que han tenido las mismas. Se tratará de cumplir, así, el objetivo principal del curso de llenar un hueco vacío en la necesidad de ofrecer rutas guiadas a los visitantes como una alternativa profesional viable.



NUEVAS RUTAS SEÑALIZADAS

4 senderos de pequeño recorrido se están señalizando en el P.N. Lagunas Glaciares de Neila.

Los mismos discurren por lugares señalados como las lagunas, el Chorlón, las Nilsas, el Piquillo o la tejera.

Para este otoño ya estarán finalizadas y todos los visitantes del Parque Natural podrán disfrutar de las bellas panorámicas observadas desde las mismas.

REPORTAJE



Reciclado de aceites domésticos

Una **nueva campaña de divulgación** se ha puesto en funcionamiento, desarrollada por la **Consejería de Medio Ambiente y el EREN** (Ente Regional de la Energía) **para fomentar el tratamiento adecuado de este tipo de aceites usados** (los aceites domésticos) evitando que vaya a las aguas por el fregadero.

Se trata de una campaña de sensibilización para la recogida de aceites vegetales usados para utilizarlos en la producción de Biocombustibles (BIODIESEL, combustible a partir de aceites de cocina usados).

Para ello se ha firmado un **Convenio específico de colaboración entre la Consejería de Medio Ambiente y el EREN con 11 Ayuntamientos de más de 5.000 habitantes** para promover la recogida de aceites vegetales usados en el sector doméstico de Castilla y León: Mancomunidad de Municipios del Sur de la Provincia de León (Mansurle), Benavente, León, Santa María de Tormes, Fabero, Arévalo, Candeleda, Las Navas del Marqués, Toro, Villaquilambre y Valverde de la Virgen. El



BIO
diesel



EREN se compromete a diseñar y ejecutar una Campaña de Sensibilización para cada municipio firmante, fomentando y apoyando la correcta gestión del aceite vegetal usado de origen domiciliario que realizarán los Ayuntamientos.

En estas ciudades se han instalado unos contenedores especiales para recoger este residuo doméstico, lo que no es el caso de los Espacios Naturales, con pequeñas poblaciones, por lo que **desde las Casas del Parque se prepara una actividad educativa y de sensibilización sobre los problemas de contaminación** que ocasiona el aceite doméstico usado **y la importancia de su reciclaje**. Se distribuirán **embudos** para fomentar la recogida de aceite vegetal usado entre la población local, previa información medioambiental, y una vez metido en botellas se debe llevar a un **Punto Limpio** en las localidades donde no existan contenedores para su recogida.



CAMPAÑA DE RECOGIDA DE ACEITES VEGETALES USADOS

PARA LA PRODUCCIÓN DE BIOCOMBUSTIBLES

BIOdiesel
combustible a partir de aceites de cocina usados

Junta de Castilla y León
Consejería de Medio Ambiente

EREN
ENTE REGIONAL DE LA ENERGÍA DE CASTILLA Y LEÓN

ACEITES VEGETALES USADOS

En la Casa del Parque de las Lagunas Glaciares de Neila vamos a realizar próximamente una actividad de sensibilización sobre las consecuencias nocivas que pueden tener los vertidos de aceites a nuestros ríos. Dicha sensibilización se reforzará mediante una proyección en la que veremos el proceso que sigue un vertido de aceite desde que sale de nuestro fregadero hasta que llega al mar, haciendo mención de todos los ecosistemas que se pueden ver perjudicados. Aparte daremos a conocer una serie de recetas para cocinar con poco aceite, sin excedernos en su uso.

Para aquellos que quieran reciclar el aceite usado, se explicará el uso que se le da al aceite después ser recogido. Y aunque en el pueblo no hay contenedores, se les invitará a llevarlo a los contenedores de la localidad cercana de Quintanar de la Sierra

ENTREVISTA



Más vale prevenir que extinguir

Las campañas de incendios que se llevan a cabo todos los años durante los meses más calurosos, tienen un papel muy importante ayudando a localizar los incendios lo antes posible y sofocarlos con los distintos medios que existen antes de que alcancen mayor magnitud.

Los escuchas de incendios contribuyen a ello vigilando el terreno constantemente y avisando a la central de incendios o puesto de mando en caso de ver algún humo.

Entrevistamos a Diego, uno de los escuchas de incendios de la torreta de vigilancia de Peñaguda, en las Lagunas Glaciares de Neila:

¿Cómo va transcurriendo la campaña 2011 hasta el momento en esta zona?

La verdad es que esta campaña ha sido bastante tranquila. Julio ha venido con lluvias y fríos; agosto ha sido tranquilo. En la zona no son muy habituales los fuegos, salvo por rayos que suelen ser la causa principal.

¿Son duras tantas horas de soledad vigilando?

Es muy gratificante cuando estás tranquilo, pero si hay algún problema personal cuesta desconectar. Hay días; si el día es malo cuesta mucho más.

Dada tu localización en el puesto de vigilancia ¿has observado que han aumentado las visitas a las Lagunas respecto al año pasado?

He notado que en el Sur se está dando mucho a conocer ya que es una zona muy distinta de la nuestra. También empieza a venir mucha gente de Cataluña y Galicia. La gente que viene empieza a quedarse más días, más de una semana.

¿Qué resaltarías del paisaje que tantas veces observas?

Que nunca es igual, que siempre hay algo diferente. Cómo influyen los pantanos a la hora de generarse las tormentas, las nubes al moverse, cómo cambian los colores. La naturaleza se comunica.

¿Qué suelen preguntarte los turistas cuando se acercan a la torre?

Las preguntas más comunes son: ¿Ése es el pico Urbión? ¿Sólo hay dos Lagunas? ¿Ése pueblo es Neila?

¿Qué te hizo querer presentarte a ocupar este puesto de trabajo?

Estudí para ser oficial de primera electromecánico de industrias. Estuve trabajando durante mucho tiempo en fábricas donde no había mucho contacto entre las personas. Así que lo dejé y me fui a mi pueblo, allí iba a pasear hasta la torreta donde me relajaba y me transmitía paz, allí se estaba en contacto con la naturaleza. Así que decidí presentarme al examen estudié con muchas ganas y al final conseguí una plaza en esta torre.



NUESTRA FLORA

El endrino "*Prunus spinosa*"



Endrinas en el arbusto.



Endrino en flor.

El endrino es un arbusto de hoja caduca, de ramas espinosas, que suele alcanzar de 2 a 3m de altura.

Podemos encontrarlos en solitario, así como formando grandes espesuras, a consecuencia de su capacidad para poder reproducirse de raíz, formando nuevos retoños.

Las hojas son pequeñas y de forma ovalada, sus flores son blancas y tienen su aparición antes de que broten sus primeras hojas.

El fruto es la conocida endrina, de la cual su uso habitual es la elaboración del pacharán. Su tamaño es de 10 a 14 mm de diámetro cuando el fruto llega a su madurez, su color varía del azul, morado hasta poder adquirir un tono negruzco. Su sabor suele ser agridulce dependiendo del endrino del que se coja, ya que no todas tienen el mismo sabor.

Junto a otros frutos del bosque nos aportan fibra si los ingerimos, así como hierro y calcio.

Tradicionalmente se han utilizado sus flores como laxante, siendo los frutos astringentes.

La madera se empleaba también para fabricar bastones.

LAS ENDRINAS EN NEILA

Hace algunos años (1975-1998) cuando el otoño llamaba a la puerta y las endrinas maduraban, muchas de las señoras de Neila, así como niñ@s a la salida de la escuela y algún que otro hombre parado, cogían su caldero, sacos o bolsas e iban a coger endrinas (unas cercanas y otras había que andar algún que otro kilómetro).

Se pinchaban las manos y otras partes del cuerpo al tener que acceder a "espinarrales" repletos de éstas.

Las endrinas las compraban en el pueblo uno o dos señores (si eran dos mejor para los vendedores ya que existían rivalidades entre ellos por parte de los compradores por ver quién pagaba la peseta más por kilo, entonces, lógicamente la gente las vendía al mejor postor). Esto suponía una pequeña ayuda económica en los hogares neilenses.



Se cogían alrededor de 4.000 kg ó 5.000 kg anuales dependiendo de la temporada.

100gr de endrinas son los necesarios para realizar 1 litro de pacharán, calculen cuántos litros se hicieron a base de las endrinas de Neila.

Al pasar por alguno de los endrinos que fructifican cada año en el pueblo (siempre que no se hiele la flor) nos llena de añoranza el recordar aquellos tiempos de ajetreo durante el comienzo del otoño, ya que en la actualidad se ha perdido esta actividad tradicional.





EDUCACIÓN AMBIENTAL

Participación ambiental

En los últimos tiempos muchos de los programas que gestionan nuestros recursos naturales se someten a procesos de participación ambiental.

La participación ambiental es la implicación directa de las personas en el conocimiento, la valoración, la prevención y la corrección de los problemas ambientales.

Es decir, es la incorporación de personas y redes sociales a las decisiones públicas.

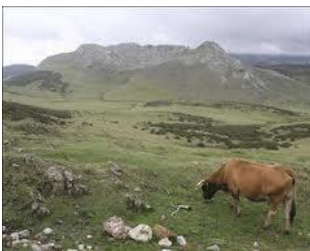
Se trata de un paso fundamental para hacer partícipe a la población para realizar una gestión sostenible de los recursos, de poder tomar decisiones y de ese modo vincularse más estrechamente con el plan a efectuar.

Los procesos participativos de planificación son muy importantes por dos razones:

- El derecho de la población a tomar parte en los asuntos públicos.
- Es necesario concentrar intereses y necesidades diferentes, por lo que es fundamental la búsqueda del consenso, así como recoger los acuerdos y desacuerdos argumentados.

Las fases de las que consta un proceso de participación son:

- Diseño estratégico y diagnóstico socioeconómico previo.
- Acciones de difusión e información: materiales divulgativos, reuniones informativas, información "puerta a puerta", notas de prensa, etc.
- Consulta específica sobre el contenido del documento: mesas temáticas y/o sectoriales.
- Retorno de los resultados: entrega de los documentos resultantes a las entidades locales y a los participantes en el proceso.
- Evaluación de resultados.



Ejemplos de PORN (Plan de Ordenación de los Recursos Naturales) realizados mediante procesos de participación en Castilla y León son:

- Sierra de Guadarrama (Ávila)
- Valles de Babia y Luna (León)
- Lago de Sanabria y alrededores (Zamora)
- Cañón del río Lobos (Soria)
- Sabinars del Arlanza (Burgos)





PUBLICACIONES

Libro "Por los caminos de las Sierras de Burgos y Soria"

AUTORES: Pedro Gil Abad y
Pedro Mediavilla Pablo
FOTOGRAFÍAS: Jorge
Martín Muñoz
EDITA: Rutas de la Lana



Este libro pretende ser un viaje por las Sierras de la Demanda y Neila, la Cañada Segoviana y las Tierras Altas de Soria, en un tiempo en que la lana era el "oro blanco".

Un tiempo de esplendor, en el que los protagonistas eran los pastores, hombres duros y fuertes, así como sabios, ya que conocían el medio natural que les rodeaba a la perfección. En él se rememoran las actividades propias de cada pueblo vinculadas a la lana.

Hoy en día, aquellos pueblos, en el pasado tan influyentes, han caído en la despoblación aunque mantienen las huellas de su importante vida pastoril.

Sobre Neila, cuenta el libro que tenía categoría de "Cabeza de Cañada Real", teniendo un representante en el Concejo de la Mesta. Así mismo, contaba con lavadero de lana propio.

Todo este proceso de la llegada del ganado, el esquila, la venta de la lana, el lavado, el cardado e hilado o la confección de colchones, se puede ver actualmente gracias a la Jornada de las tradiciones, organizada por la Asociación Fuente Cuentera que cada año, el primer sábado de julio, ataviados con los trajes típicos de Neila, recuerdan el mundo vinculado a la lana.

Rutas contempladas en el libro:

- 1.- Ruta de la Lana por la Sierra de la Demanda.
- 2.- Ruta de la Lana por la Sierra de Neila
- 3.- Ruta del P.N. de las Lagunas de Neila
- 4.- Ruta de la Lana por los pueblos de la Cañada Real Soriana Occidental. Zona de Pinares.
- 5.- El Cañón o Barranco del Río Lobos.
- 6.- Ruta de la Lana por la Sierra Cebollera, de Carcaña, Montes Claros, Valle del Razón, del Tera y de la ciudad de Soria.
- 7.- Ruta de la Lana por Tierras Altas de Soria.
- 8.- Los transportes de la carretería en las Rutas de la Lana.

Este libro se trata de la primera publicación de Rutas de la Lana (www.rutasdelalana.eu), una propuesta de promoción turística y de difusión del patrimonio en torno al trazado de las antiguas rutas del comercio histórico de la lana. Engloba información sobre las distintas rutas vinculadas a la lana a elegir, así como organiza diversas actividades vinculadas a la vida pastoril (excursiones, comidas típicas, concursos fotográficos...)

ACTIVIDADES



Verano 2011 *éstas son algunas de las actividades de este verano:*

2º Aniversario de

La Casa del Parque de Neila

Con motivo de la celebración del 2º Aniversario de la Casa del Parque tuvieron lugar una serie de actividades como una proyección de imágenes de las actividades realizadas en este año, así como fotografías del pueblo y su entorno natural acompañadas de música.

Se completó con una degustación con productos ecológicos con el fin de dar a conocer y promover una alimentación más sana y acorde con un desarrollo equilibrado. A lo largo del día la entrada resultó gratuita.



u Pintando la Casa del Parque

En esta ocasión l@s niñ@s de Neila mostraron sus habilidades artísticas pintando los bolardos de entrada de la Casa del Parque. Cada bola simboliza una estación del año, así que por grupos fueron pintando con ayuda de plantillas diferentes figuras acordes con cada una: mariposas, ciervos, lobos, estrellas de nieve fueron dando color a las hasta entonces bolas negras.

Al final dejamos un espacio a la creatividad y realizaron algunos dibujos inventados por ellos mismos. El resultado fue una entrada a la Casa del Parque llena de creatividad, color y participación.



Cuentacuentos de estrellas

La noche del viernes 26 de agosto tuvo lugar en la Casa del Parque de Neila un cuentacuentos de estrellas para todas las edades. Con esta actividad se pretende continuar con la tradición de transmitir los conocimientos a través de los cuentos, que con la aparición de las nuevas tecnologías han quedado relegados un poco al olvido.

En esta ocasión las diversas historias interpretadas por los monitores de la Casa del Parque hablaban de la importancia de los sueños, de la formación de las estrellas, la luna y el sol, de la estrella polar, de alguna constelación.

Durante el cuentacuentos participaron algunos niños como actores voluntarios, que por unos instantes se convirtieron en reyes, princesas y seres mitológicos. Junto con la música que acompañaba cada cuento, resultó una actividad llena de magia.





PRÓXIMAS ACTIVIDADES

OTOÑO

Charla: ahorro en el hogar	Taller infantil: rompecabezas	Jornada: caza sostenible
Charla: berrea	Charla: reciclado de aceite	Taller: reciclando
Exposición: Neila, orígenes	Charla: cocina micológica	Taller: adornos naturales



Intercambio de talleres

Esta nueva propuesta de la Casa del Parque trata de favorecer el intercambio de saberes y ofrecer actividades a la población rural, con menos acceso a las mismas que en un área urbana.

Se facilitará una lista en la que se apuntarán tod@s aquell@s interesad@s en impartir algún taller (idiomas, bailes, artesanías, costura...) donde incluirán en qué horario y durante cuánto tiempo lo impartirán. El taller a impartir se hará de manera voluntaria y gratuita.

Con todos los datos recopilados se hará un calendario que se pondrá a disposición de todos los habitantes de Neila para que se apunten a las actividades que más les interesen.

Los talleres se realizarán en los meses de otoño y primavera, dependiendo la oferta y la demanda existentes.

Proyección cueva de Neila

Recopilando diversos materiales acerca de la Cueva de Neila y las incursiones realizadas a la misma, proyectaremos en la Casa del Parque fotografías, mapas y toda la Información posible para conocer más en profundidad este lugar tan visitado de Neila que próximamente contará con un mesa interpretativa.





TRADICIONES DE OTOÑO EN NEILA

El Rosario de ánimas

Se trata de una tradición que se lleva celebrando desde hace más de 100 años. Los participantes se dividen en dos grupos, en uno de ellos un hombre recita los misterios, cuando finaliza uno de los grupos canta unas estrofas que el otro grupo distanciado unos 50 metros o más, contestan con otras estrofas; esta secuencia se repite con cada uno de los 5 misterios.

El rosario se completa recorriendo las calles del pueblo alrededor de las 24:00h de la noche, acompañado por el tañido de una campanilla, resultando un conjunto sobrecogedor que merece la pena contemplar.

El rosario de ánimas tiene lugar en Neila la noche del 31 de octubre, aunque puede variar en función del año, por motivo de los pocos habitantes del pueblo, para reunir un mínimo de gente necesaria para que se pueda llevar a cabo esta actividad. Días antes, en el Ayuntamiento se puede informar cualquier interesado/a de la fecha exacta de celebración.

A continuación se muestra la letra que es cantada únicamente por voces masculinas.

ROSARIO DE ÁNIMAS

*Dios te salve María llena de gracia
el señor es contigo Virgen sagrada
y bendita tú eres paloma blanca
entre todas aquellas mujeres santas
y bendito es el fruto que goza el alma
de ese tu puro vientre Jesús que gracia.*

*Santa María madre de Dios te llaman
donde su amparo buscan todas las almas
ruega ya por nosotros pues soberana
Madre de pecadores todos te aclaman
ahora y en la hora reina agraciada
de nuestra muerte cuida y de nuestras almas.*

Grupo A: *verde*

Grupo B: *granate*

*Ánimas que habéis de ser
aquellas que estáis penando
para alivio de sus penas
cantaremos el rosario.*

*Virgen divino sagrario
vuestros gozos cantaremos
y en ellos contemplaremos
los misterios del rosario.*

*Gloria sea al padre eterno
gloria al Hijo soberano
por los siglos de los siglos
gloria al Espíritu Santo.*



Edita: Fundación del Patrimonio Natural de Castilla y León
ISSN -----
Casa del Parque de las Lagunas Glaciares de Neila
Iglesia de San Miguel s/n
09679 Neila-Burgos
Tfno: 947-394909
Email: cp.lagunasneila@patrimonionatural.org