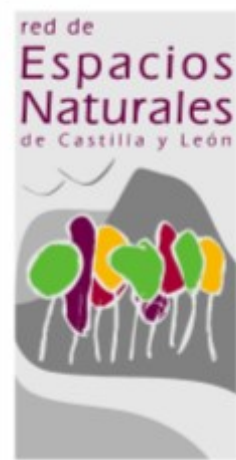




RUTAS E INSTALACIONES DE USO PÚBLICO

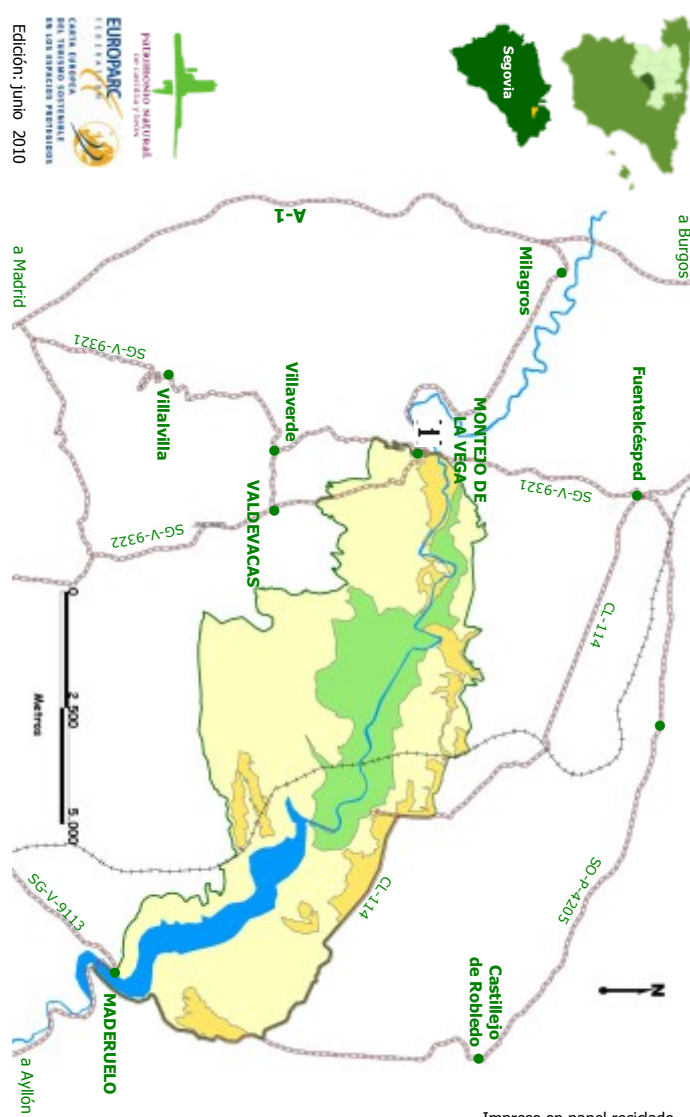
PRC-SG 9

Senda de las Tenadas de Valdevacas



Rutas e instalaciones de uso público
(Segovia)
Hoces del Río Riaza
parque natural

Casa del Parque Natural Hoces del Río Riaza
C/ de las Eras nº 14 40542 Montejo de la Vega de la Serrezuela (Segovia)
Teléfono: 921 532 317 E-mail: cp.riaza@patrimonionatural.org

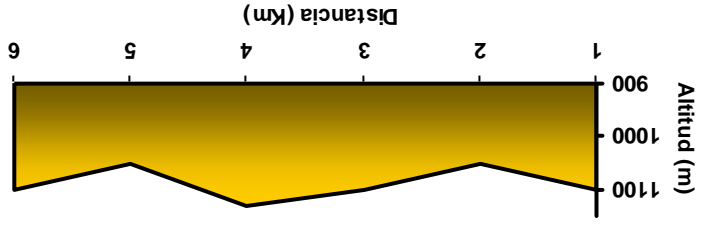


Edición: junio 2010



CARACTERÍSTICAS DE LA RUTA

Nomenclatura: PRC-SG-9.
Tipo de recorrido: Circular.
Punto de partida: Valdevacas de Montejo.
Punto de llegada: Valdevacas de Montejo.
Longitud: Desde Valdevacas de Montejo: 5,8 kilómetros. Desde el aparcamiento de Valdevacas de Montejo: 4,5 kilómetros.
Duración: Desde Valdevacas de Montejo: 2 horas. Desde el aparcamiento de Valdevacas de Montejo: 1 hora y 40 minutos.
Desnivel: 70 metros.
Tipo de camino: Camino forestal.
Dificultad: Baja-media.
Epoca recomendada: Todo el año.
Apuntes: Senda no recomendable para realizar en bicicleta.
Teléfono de emergencias: 112.



NOTA: a lo largo de la senda la cobertura de telefonía móvil es reducida.

DESCRIPCIÓN DE LA RUTA

Partiendo de Valdevacas de Montejo, desde la calle la Fuente, nos dirigimos hacia el camino del Convento de Casar. Tras recorrer 650 metros desde el casco urbano de la localidad, encontramos a nuestra derecha el aparcamiento para vehículos. A partir de este punto, accedemos al inicio de la senda tomando el segundo camino que aparece a nuestra derecha, atendiendo a la señalización existente. A ambos lados, podemos observar tierras de labranza, principalmente destinadas a cultivos de cereales. Continúa nuestro camino cruzando una pequeña vaguada por donde transcurre un arroyo. En sus bordes, **chopos** (*Populus nigra* L.), junto con **sauces** (*Salix neotricha*), **juncos** (*Scirpus holoschoenus* L.) y **rosales silvestres** (*Rosa canina* L.) nos muestran la trayectoria que sigue el agua. Continuando por la senda, observamos restos de pequeños muros de piedra, que delimitan parcelas que en otro tiempo fueron destinadas a cultivos agrícolas. Aparecen también las primeras sabinas, que poco a poco irán formando un bosque más denso. Ascendiendo por el camino, encontramos un cruce donde seguiremos, sin abandonar el camino principal, hacia adelante.

Continuamos el ascenso, y nos encontramos con otro de los árboles característico de estos parajes, la **encina** (*Quercus rotundifolia*). Su fruto, la bellota, es una gran fuente de alimento para la fauna y su porte ofrece cobijo a una gran diversidad de especies como jабalíes, corzos, palomas y conejos.

NORMATIVA DEL PARQUE

Visita la Casa del Parque, allí recibirás toda la información necesaria para recorrer este Parque Natural.

Camina por las sendas para no degradar la vegetación.

No hagas ruidos que puedan molestar a la fauna, el silencio y unos prismáticos te ayudaran a observar los animales.

No subas por las laderas, no te asomes a los cortados ni tires piedras desde ellos, puede ser peligroso.

Mantén limpio el Parque, que la única huella que quede de nuestra visita sea la de nuestros pasos.

No está permitida la escalada, hacer fuego o acampar en el interior de este espacio natural.

Si traes animales domésticos, llévalos bajo control.

Este espacio recibe muchos visitantes cada año y por lo tanto, no está permitido extraer muestras de rocas, animales, plantas o restos arqueológicos.

Sigue siempre las indicaciones del personal del Parque Natural.

A todos los que hacemos uso de este lugar nos corresponde asegurar su belleza y mantenimiento, para el disfrute de generaciones futuras.

Otro punto a destacar en nuestro recorrido es el conocido con el nombre de *Collado de Cabeza Grande*, donde podemos disfrutar del paisaje mientras descansamos desde un banco allí situado.








Tenada

Si siguiendo el camino, encontramos unos paneles interpretativos donde podemos hacer una parada. En ellos tenemos información sobre dos temas intrínsecamente relacionados con la actividad ganadera de esta zona, las vías pecuarias y las tenadas, construcciones que dan nombre a esta senda. Estos sencillos edificios fueron construidos por pastores, y eran utilizadas para cobijar el ganado, principalmente ovinos, y resguardarlo de las inclemencias climatológicas. Algunos de estos corrales de campo aún siguen siendo utilizados en nuestros días.

El fin de nuestro recorrido se aproxima, pero antes tenemos que cruzar dos pequeñas vaguadas, por lo que notaremos pequeños desniveles en la orografía del terreno. Tras esto nos espera una recta desde la que divisamos nuestro punto de partida.

PROHIBICIONES GENERALES

-  No acampar
-  No hacer fuego
-  No dejar basuras, ni hacer vertidos a los cauces del río
-  No vehículos
-  No molestar a los animales y plantas

-  Restaurante
-  Alojamiento
-  Fuente
-  Mirador
-  Patrimonio Histórico
-  Aparcamiento

